



Ce la posso fare!

**Dopo un primo anno di sperimentazione dei
progetti Laboratori Scuola e Formazione
un bilancio dell'esperienza**



Provincia di
Alessandria



Provincia
di Asti



Provincia
di Biella



Provincia del
Verbano Cusio
Ossola



Provincia di
Vercelli



***Attività di Coordinamento, Verifica in itinere e Valutazione
Progetti Laboratori Scuola Formazione
IIIG.02.99***

Anno scolastico 2008-09



La struttura dei questionari

- Ciascun questionario contiene 12 frasi rispetto alle quali si può esprimere un alto livello di condivisione (4) oppure un livello molto basso (1) e due livelli intermedi (2 e 3).
- I due questionari – quello per gli insegnanti e quello per gli studenti – hanno item paralleli: è quindi possibile confrontare le risposte sugli stessi temi.



La struttura dei questionari

Il questionario è diviso in quattro parti:

- Dati generali che senza violare l'anonimato permettono di filtrare i dati attraverso alcune categorie.
- Valutazione dell'organizzazione del progetto.
- Valutazione dei risultati educativi e didattici.
- Parte aperta per esprimere opinioni personali.



Significatività statistica

- Il questionario è stato consegnato a tutti gli studenti: la resa è pari all'84%
- La distribuzione agli insegnanti è stata disomogenea: in alcuni casi il questionario è stato distribuito ai soli docenti impegnati nelle attività d'aula; in altri anche agli insegnanti del consiglio di classe non direttamente coinvolti nella didattica (part time); questa disomogeneità è stata maggiore nella scuola che nella formazione professionale.
- Tutor e insegnanti di scuola sono oltre il 60%.
- Complessivamente, però, l'attendibilità statistica dei risultati è buona.

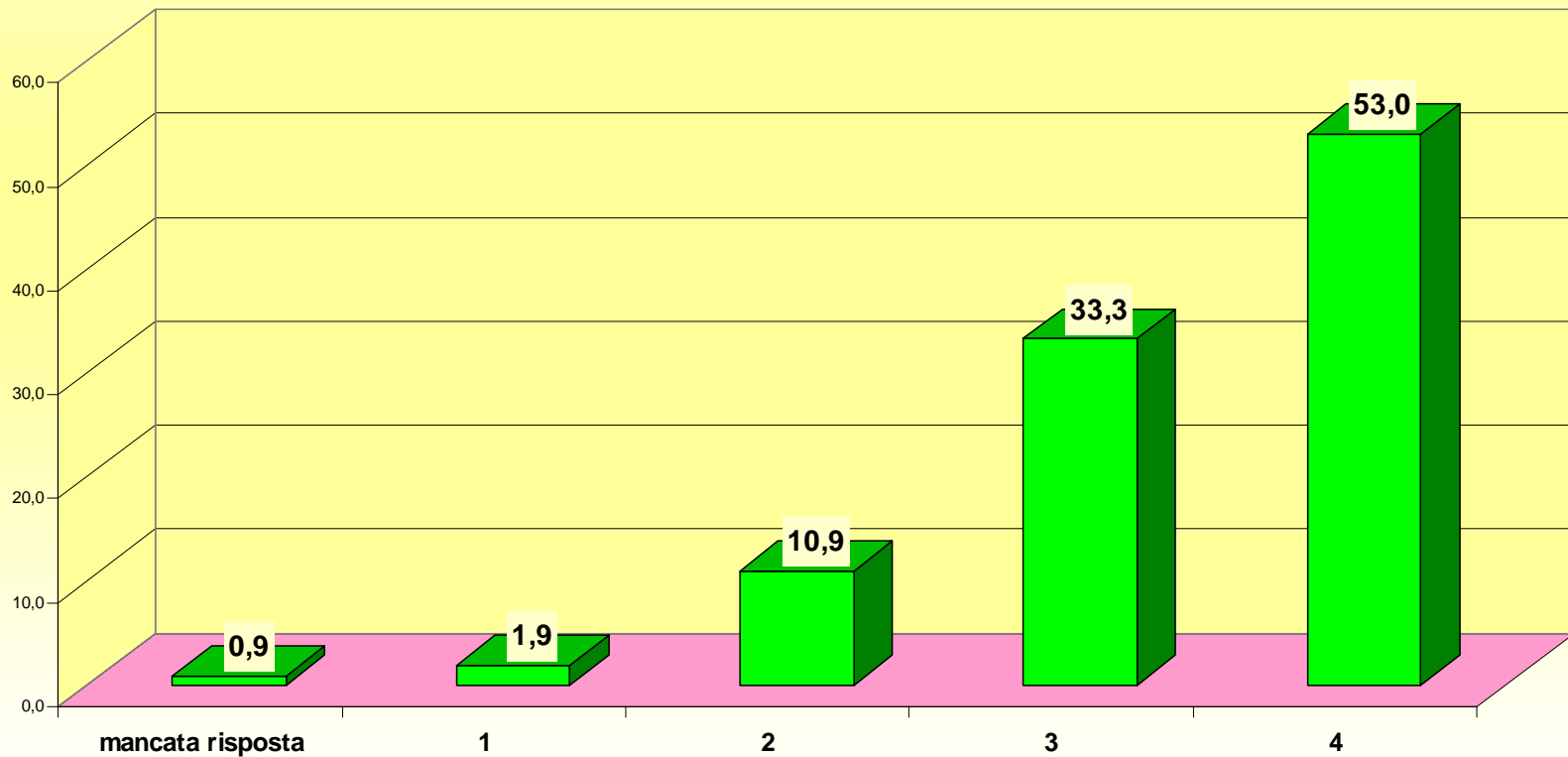


L'organizzazione del progetto



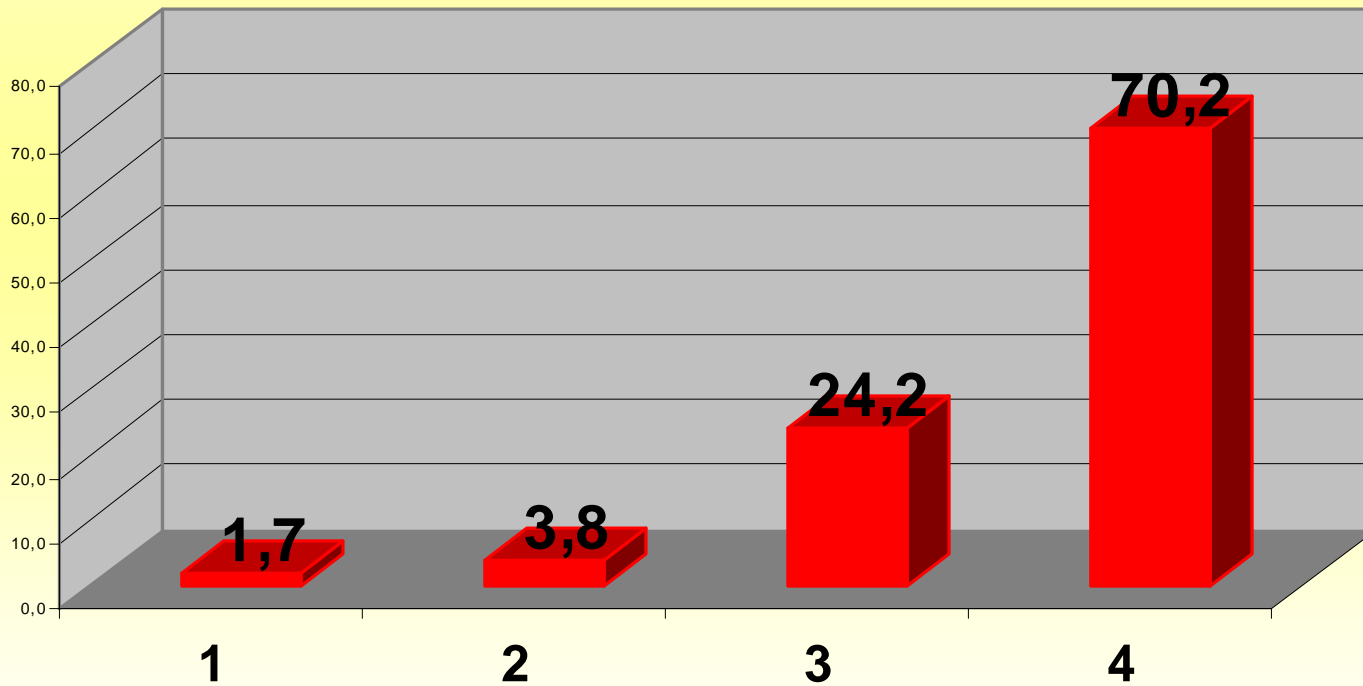


Individuazione efficace degli allievi (insegnanti)





Sono un privilegiato (studenti)



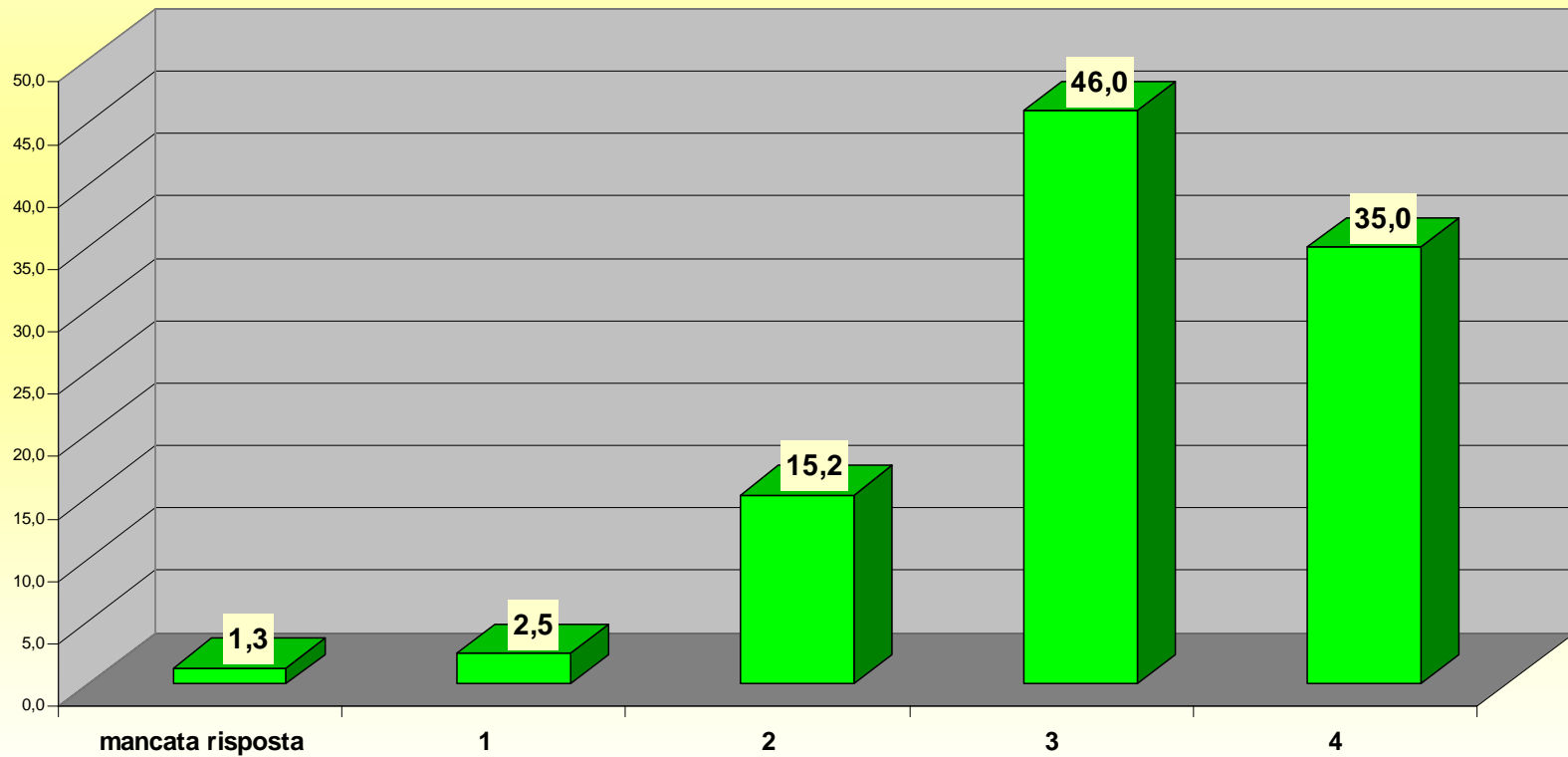


Individuazione efficace degli allievi

- Oltre l'86% degli insegnanti ritiene che siano stati individuati in modo efficace gli allievi destinatari del progetto.
- Oltre il 94% degli studenti ha vissuto questo progetto come un privilegio perché ha potuto recuperare il tempo perso e costruirsi un percorso per il futuro.

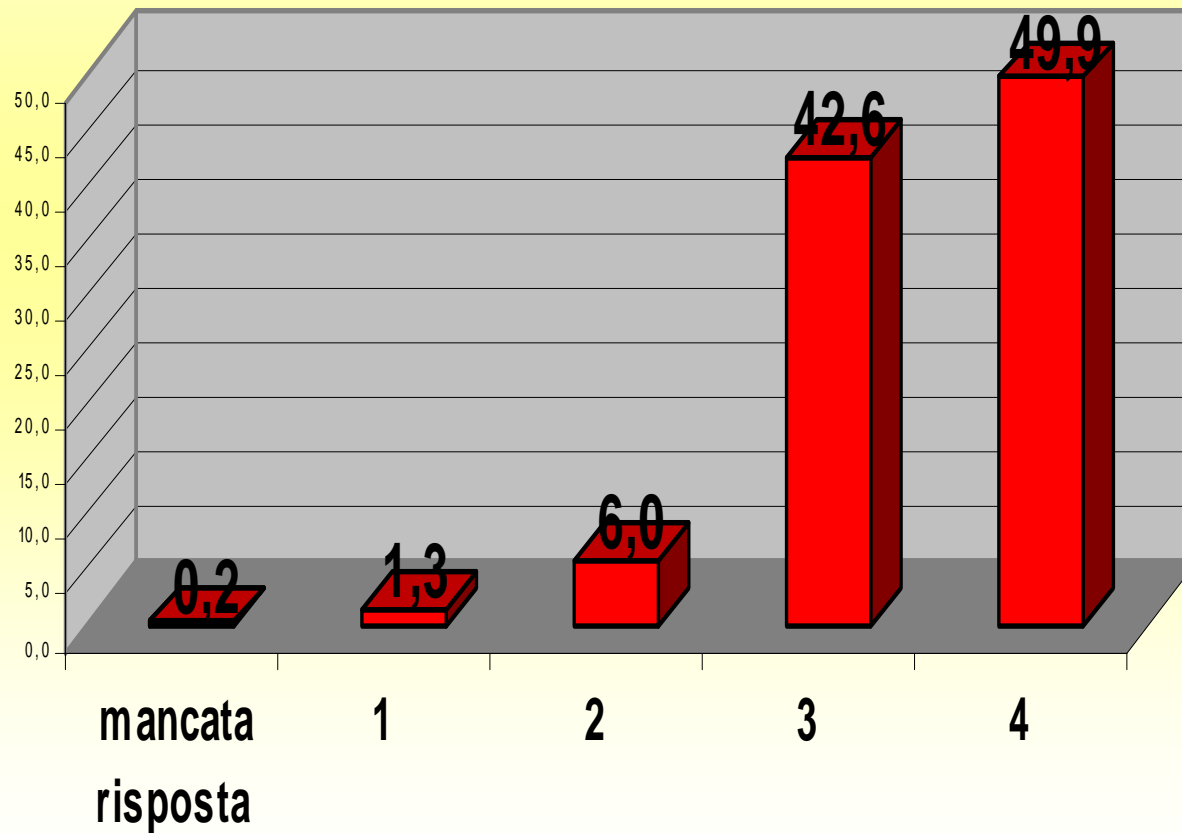


L'alternanza ha funzionato (insegnanti)





L'alternanza ha funzionato (studenti)



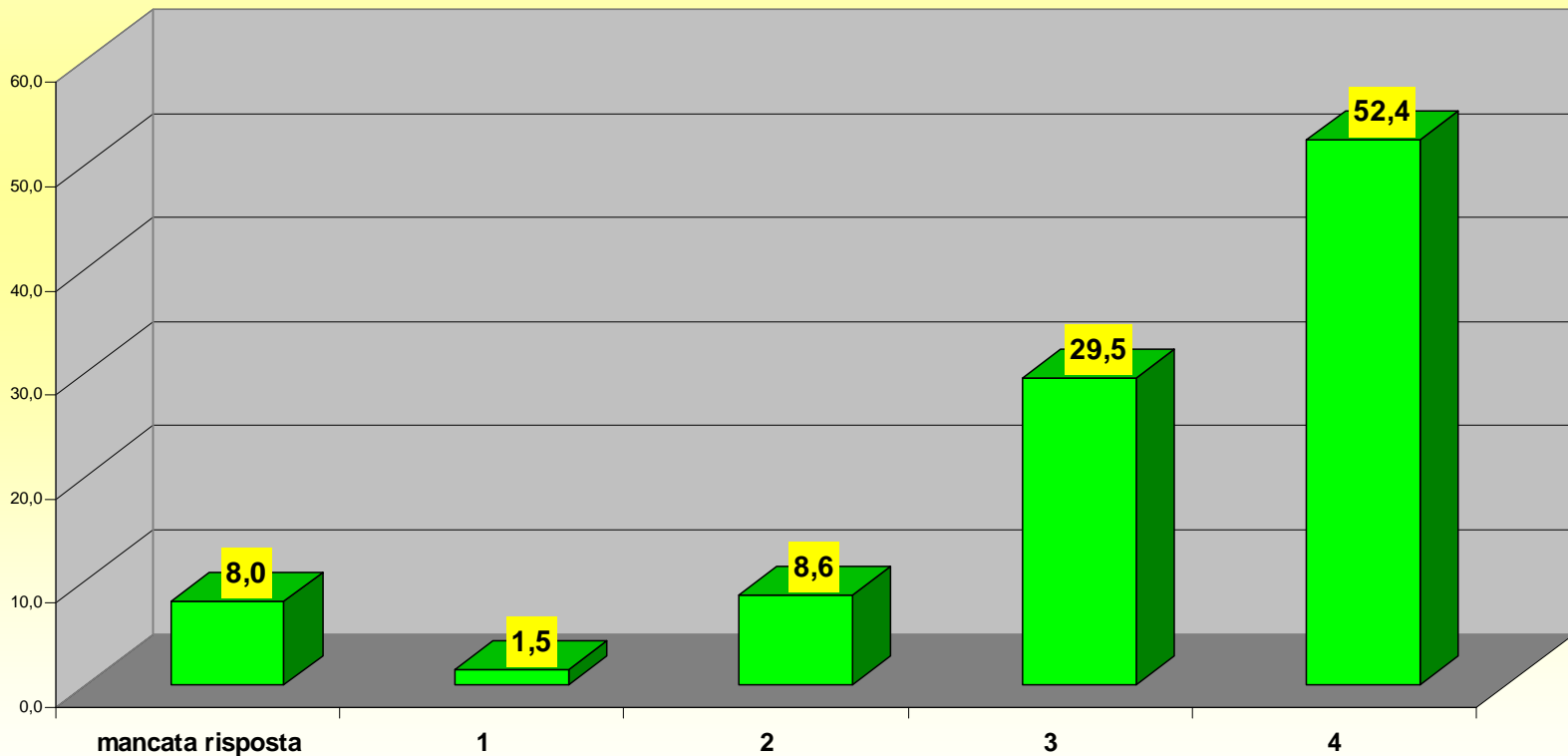


L'alternanza ha funzionato

- L'81% degli insegnanti dichiara che l'alternanza tra scuola e formazione professionale ha funzionato bene.
- Oltre il 90% degli studenti dichiara che l'alternanza tra scuola e formazione professionale ha funzionato bene.

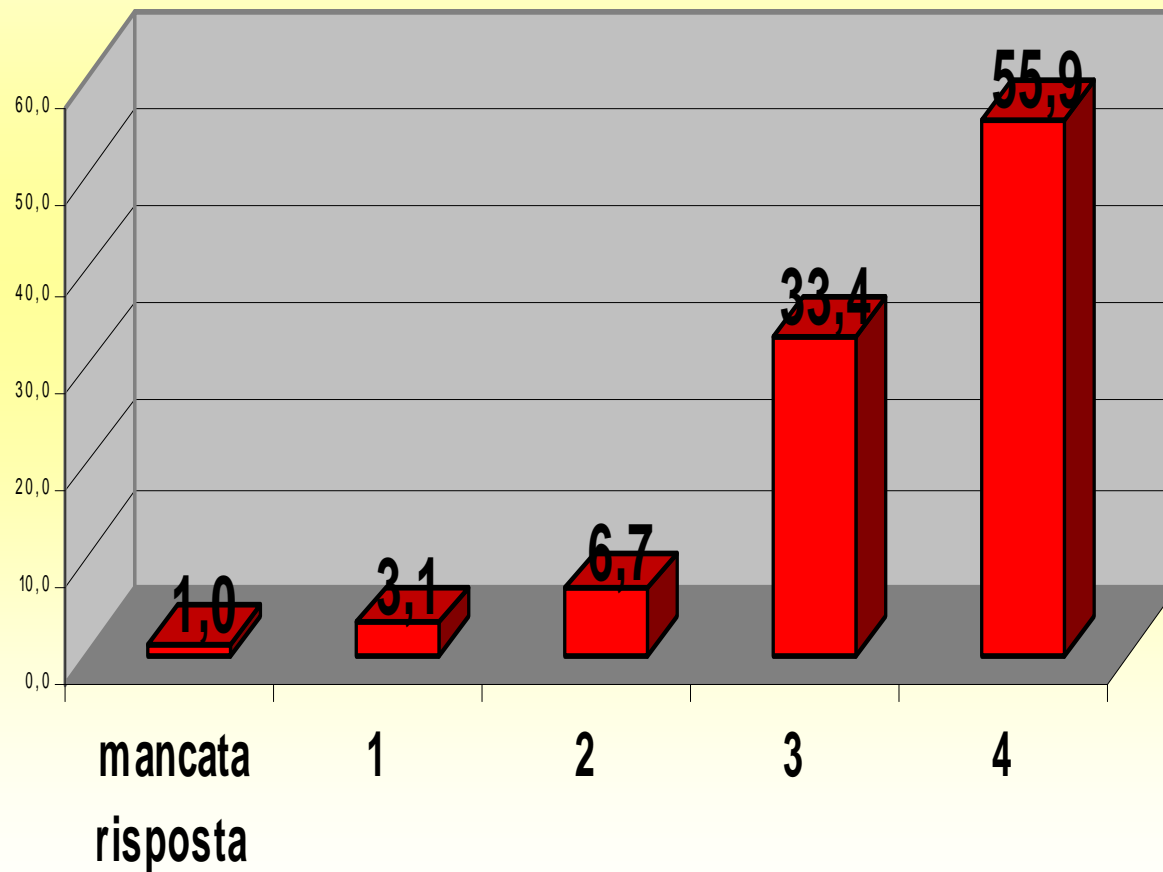


Il tutor: utile ed efficace (insegnanti)





Il tutor: utile ed efficace (studenti)



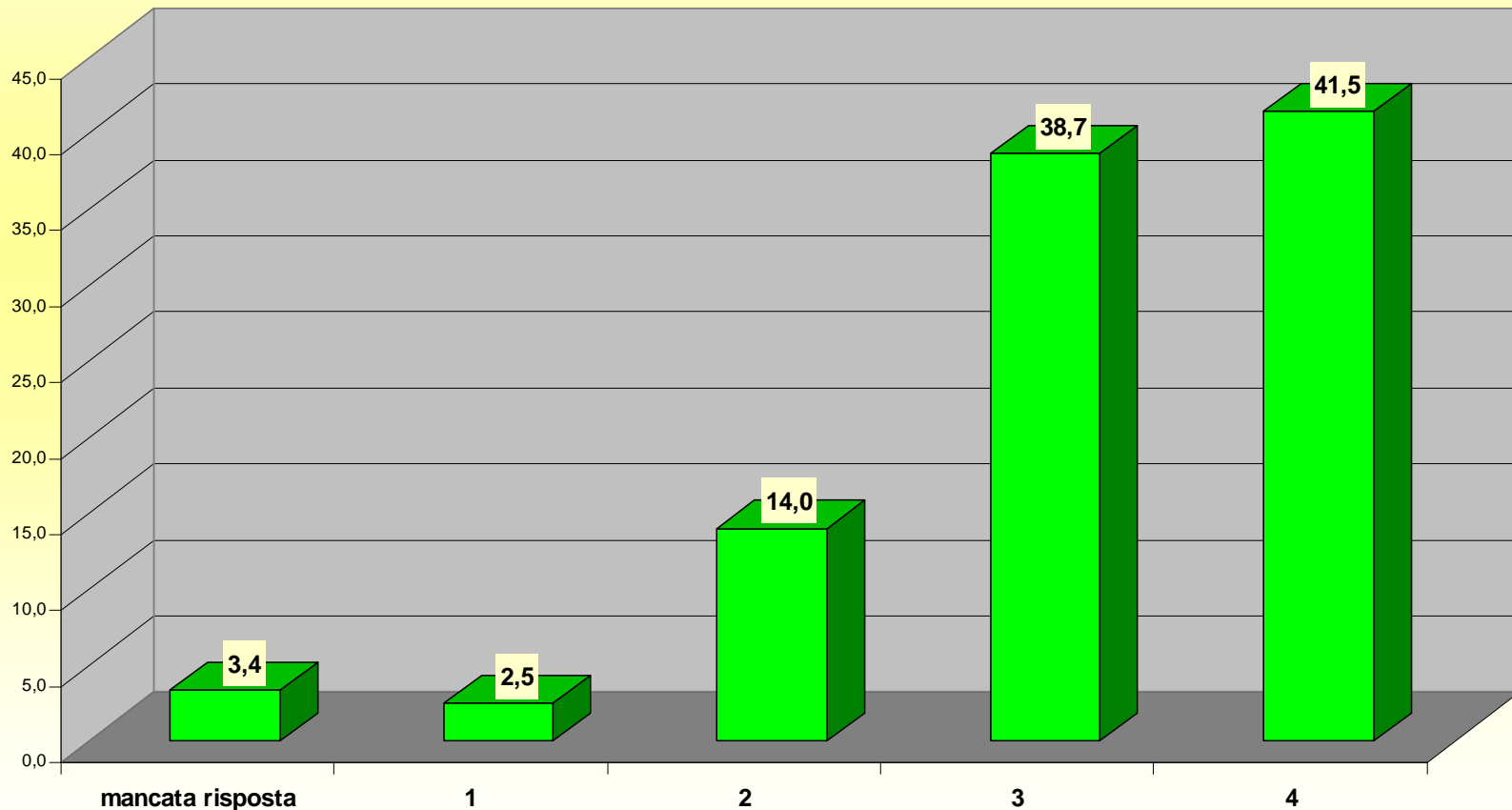


Il tutor: utile ed efficace

- Quasi l'82% degli insegnanti ritiene positiva l'azione del tutor.
- Ancora il 90% degli studenti ritiene positiva l'azione del tutor.

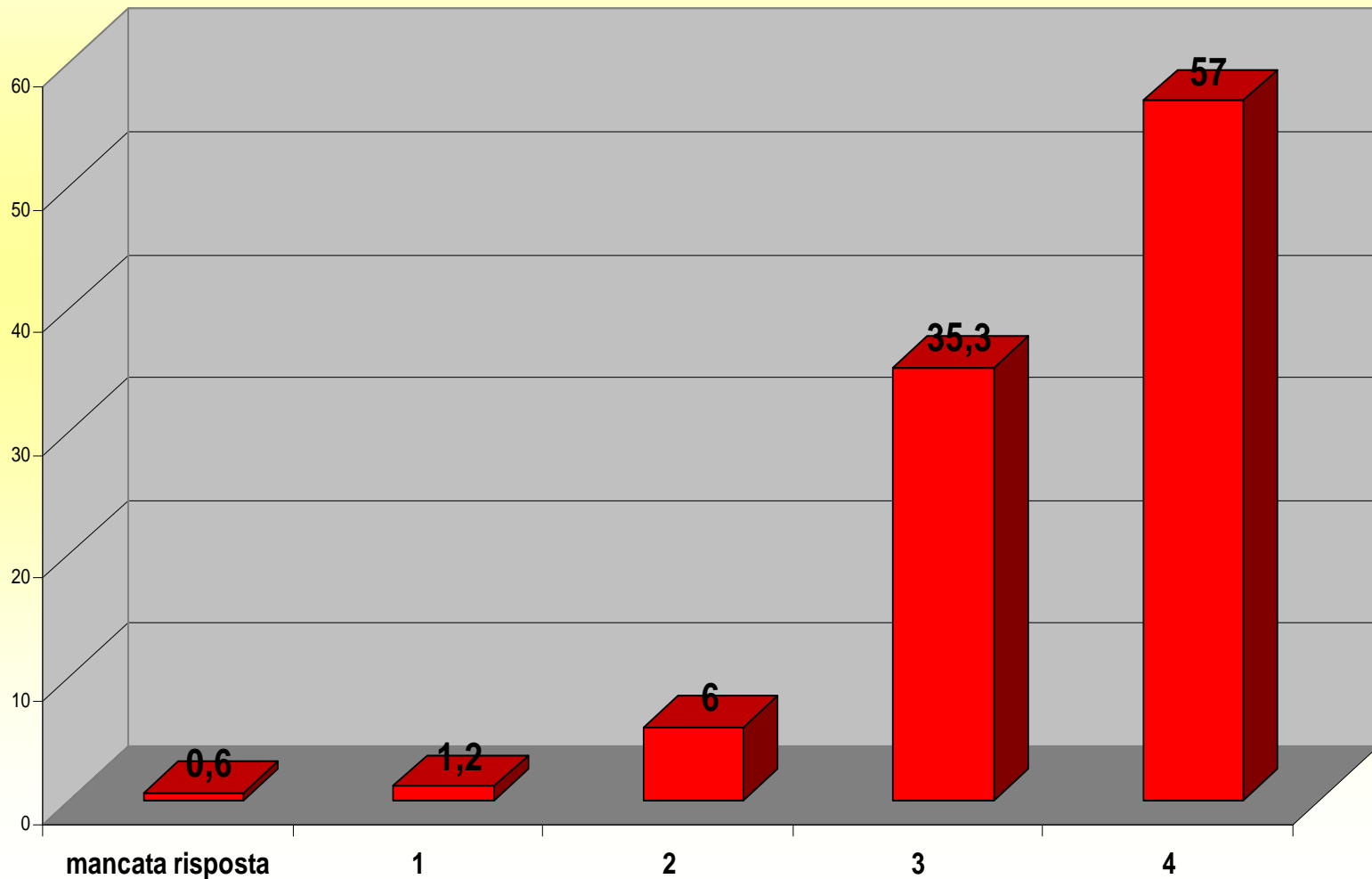


Scuola e agenzia hanno collaborato (insegnanti)





Scuola e agenzia hanno collaborato (studenti)



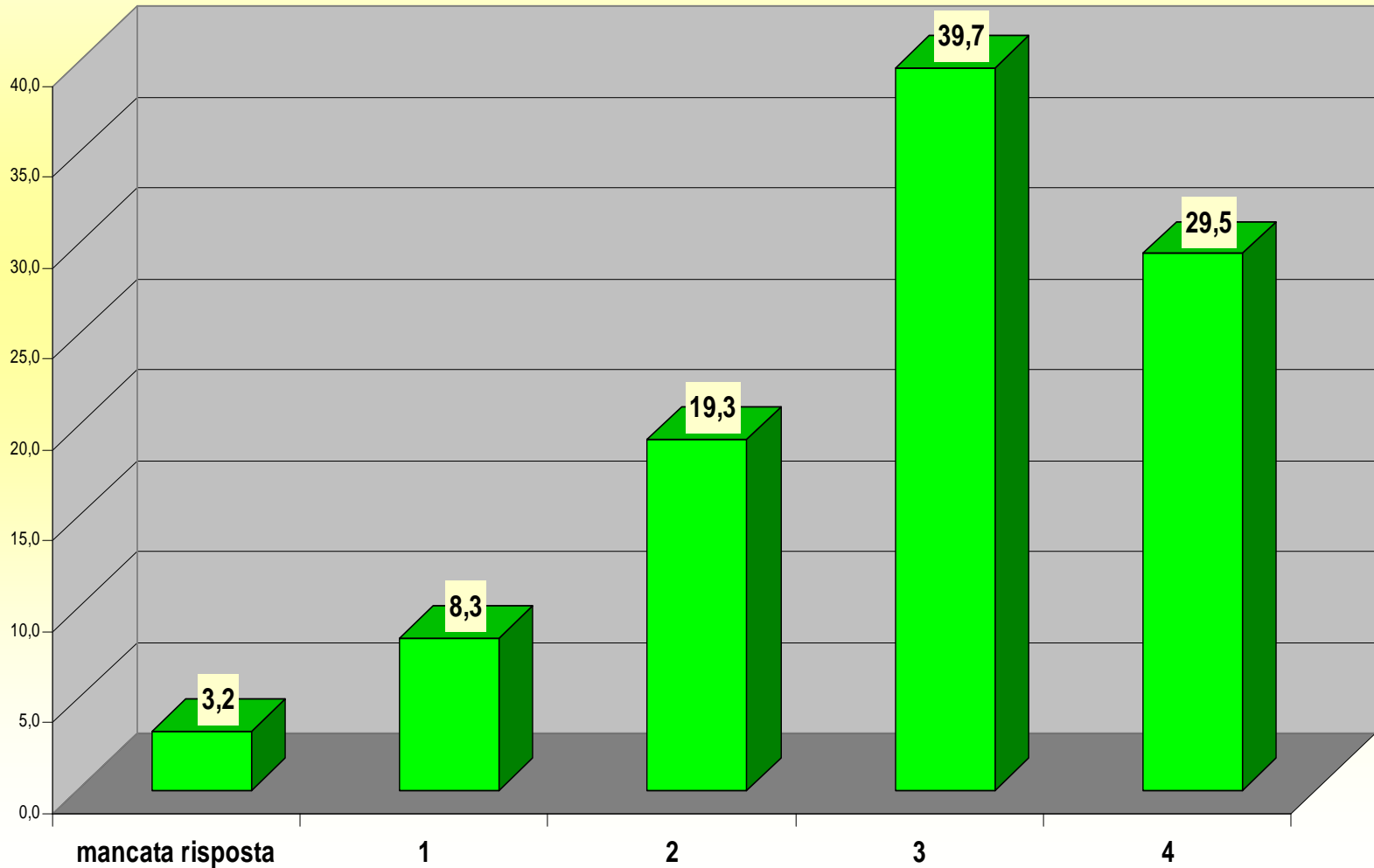


Scuola e agenzia hanno collaborato

- Oltre l'80% degli insegnanti ha visto una buona collaborazione tra scuola e formazione professionale
- Oltre il 90% degli studenti ha colto una buona collaborazione tra scuola e formazione professionale

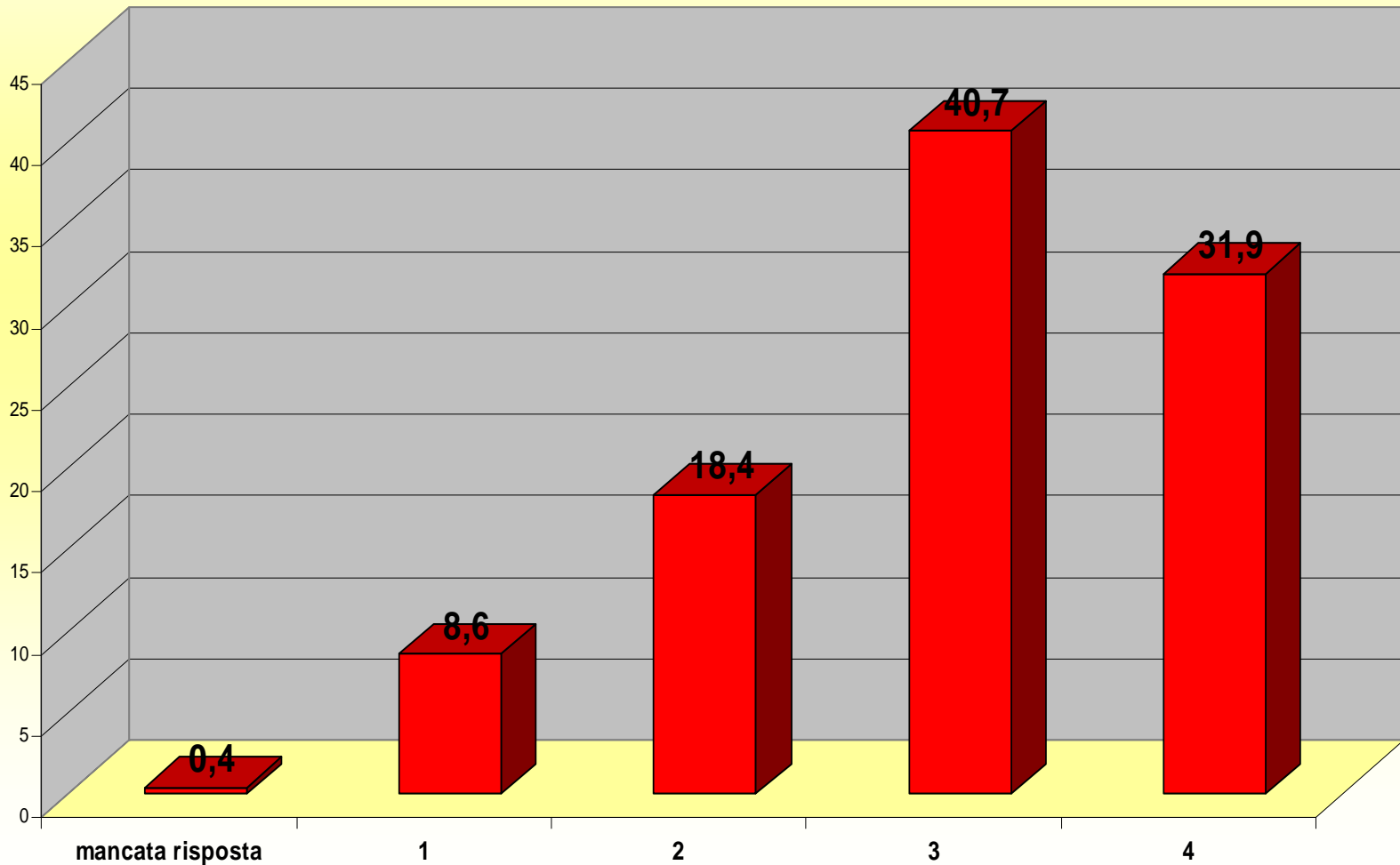


Valutazione simile (insegnanti)





Valutazione simile (studenti)



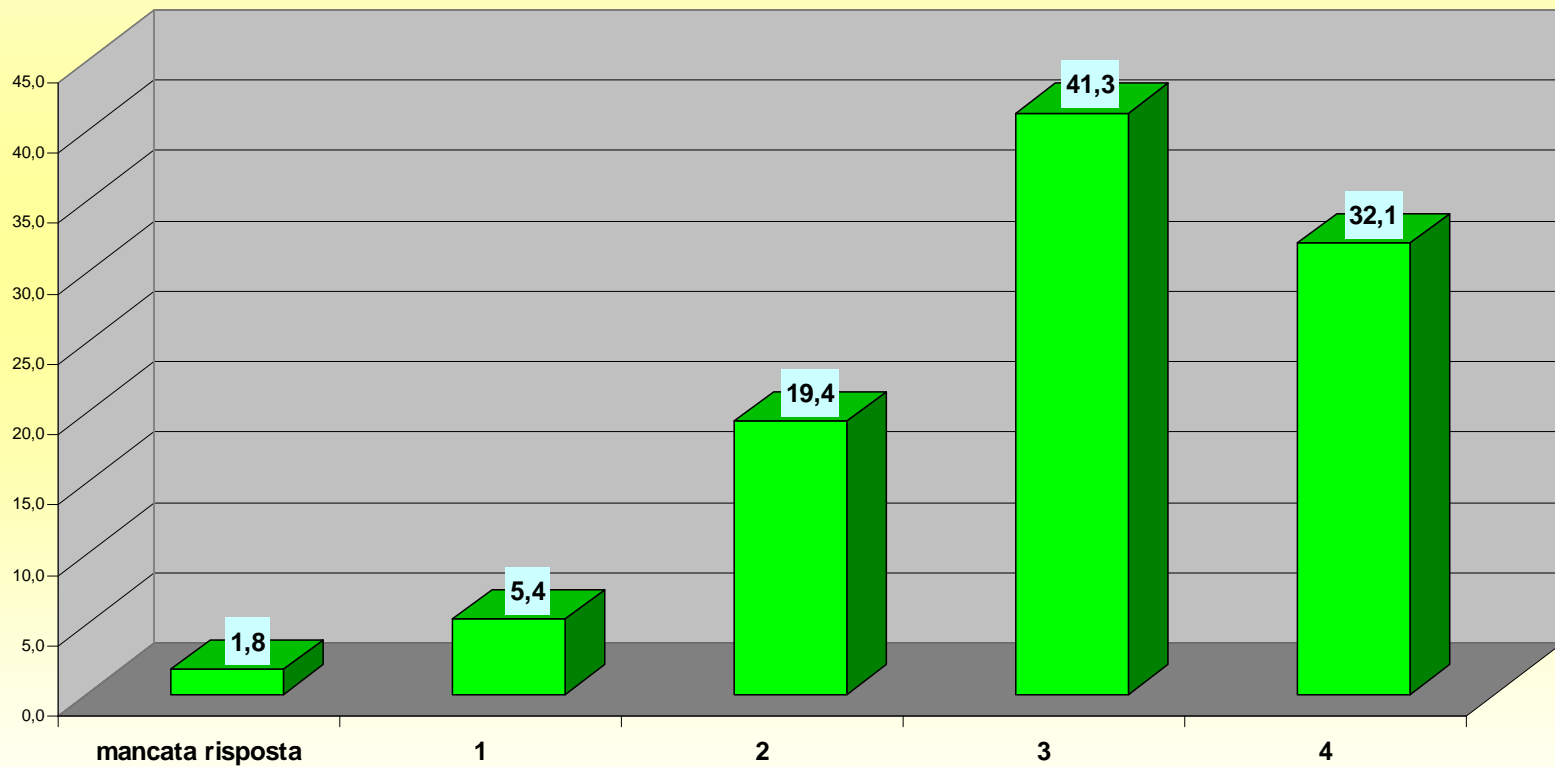


Valutazione simile

- Oltre il 69% degli insegnanti ritiene che la valutazione espressa dalla formazione professionale e quella formulata dalla scuola siano simili.
- Quasi il 73% degli studenti ritiene che la valutazione della scuola e della formazione sia stata simile.

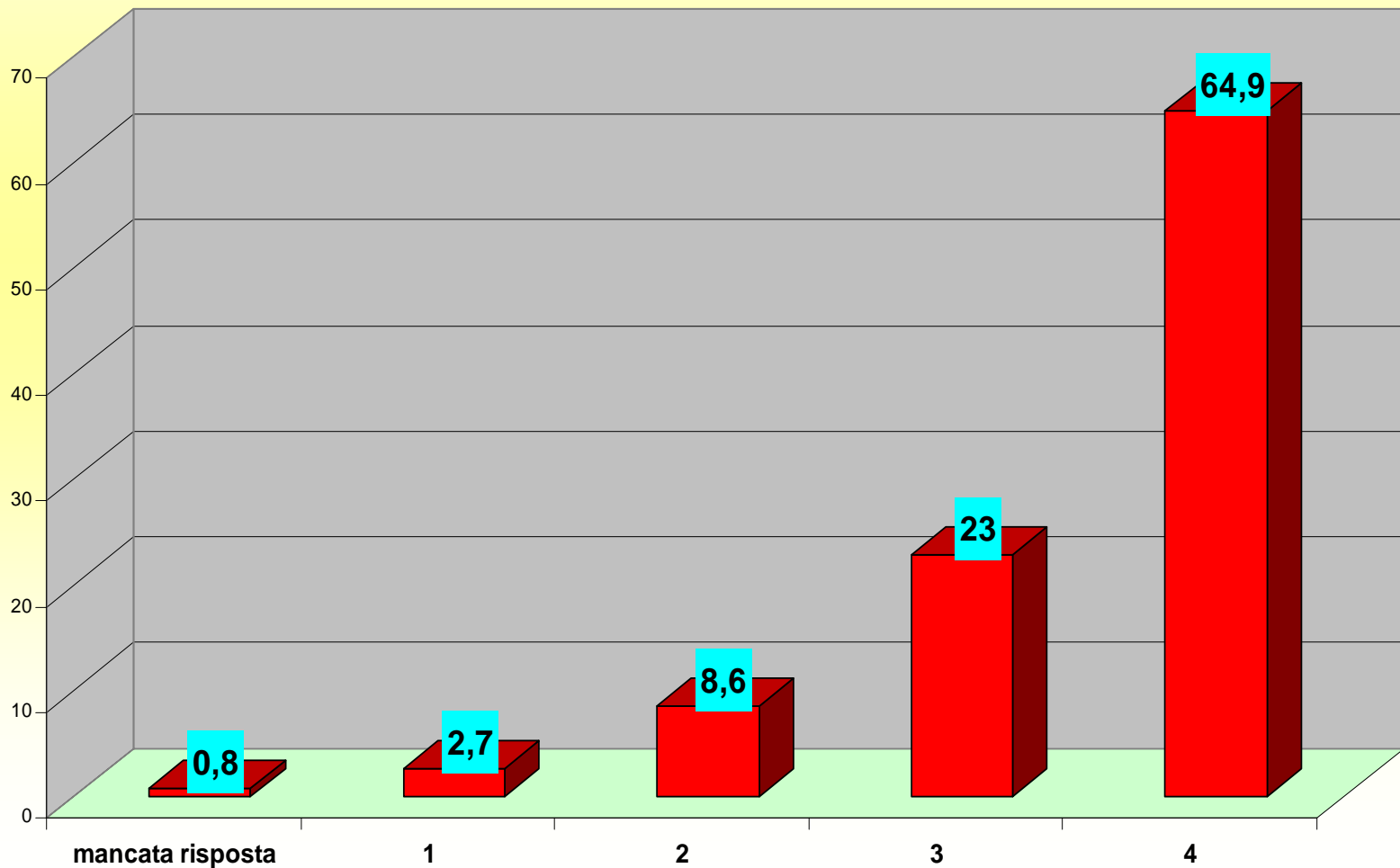


I colleghi erano informati (insegnanti)





I compagni di scuola erano informati (studenti)





Il resto della scuola era informato

- Quasi il 75% degli insegnanti dice che l'informazione sul progetto è circolata ampiamente all'interno della scuola o dell'agenzia.
- Quasi l'88% degli studenti afferma che il progetto era conosciuto dagli altri compagni di scuola.



L'organizzazione del progetto (secondo gli insegnanti)

- All'interno di un quadro di giudizio molto positivo, il punto più debole sembra essere la valutazione.
- Disaggregando i dati degli insegnanti si nota che il tema della valutazione è quello dove le opinioni divergono maggiormente: 86% circa tra i docenti della FP e 60% tra quelli della scuola.
- In generale per tutti gli item i giudizi della FP sono sensibilmente più positivi di quelli della scuola.



L'organizzazione del progetto (secondo gli insegnanti)

Se si disaggregano i dati a seconda del tipo di progetto si ha:

- In generale i giudizi sono più positivi tra coloro che hanno seguito i corsi full time,
- In particolare le maggiori differenze si registrano sulla valutazione (da 98% a 67%), sul funzionamento dell'alternanza (da 100% a 80%) e sulla collaborazione tra scuola e FP (da 98% a 79%).



L'organizzazione del progetto (secondo gli studenti)

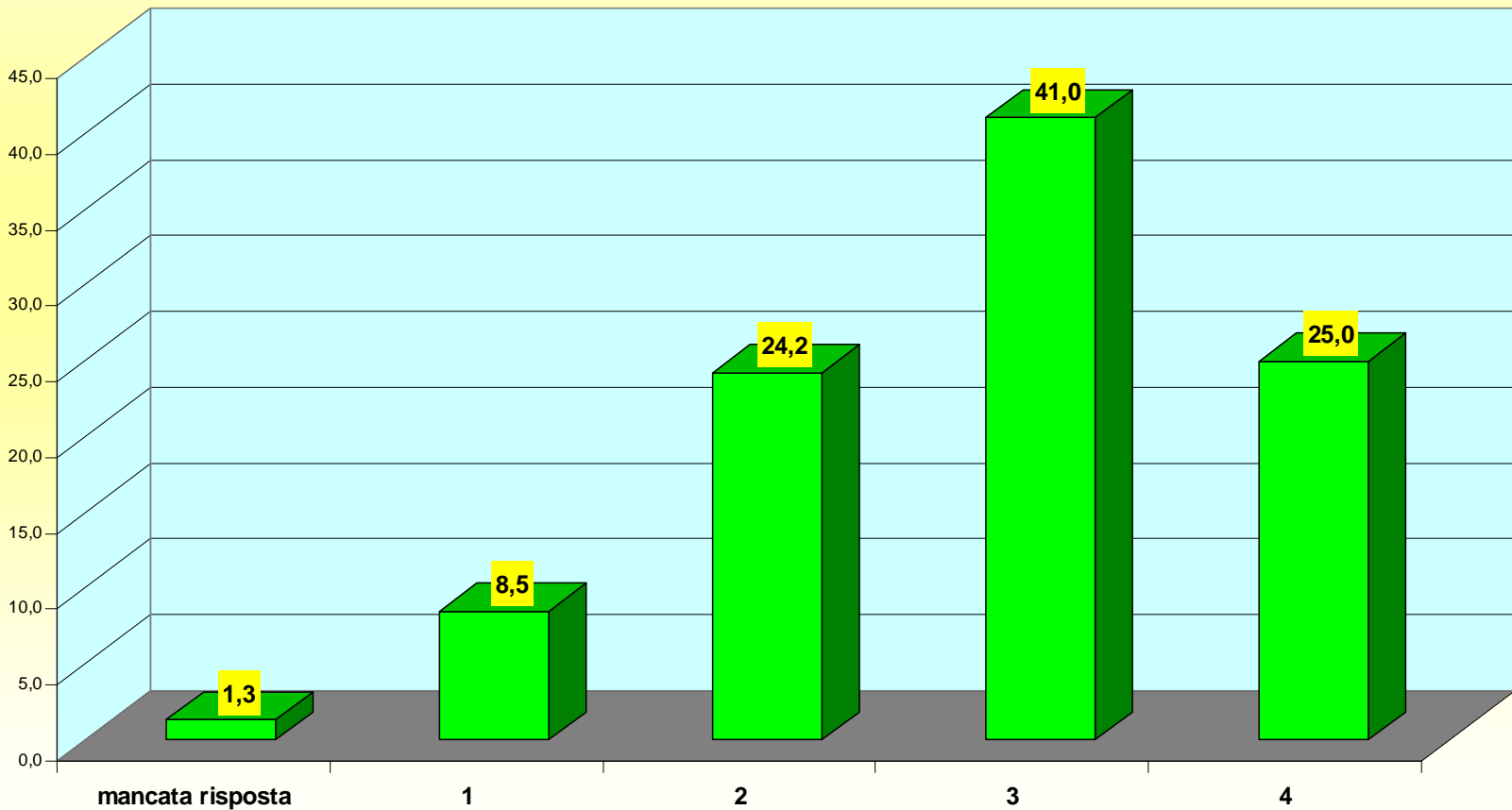
- Tra gli studenti c'è in generale una maggiore omogeneità; la differenza più grande è proprio sulla valutazione: solo il 67% degli studenti full time considera simile la valutazione di scuola e FP, contro quasi il 74% di quelli part-time.
- Su questo aspetto c'è quindi una percezione contraria a quella degli insegnanti.



**I risultati
educativi e didattici**

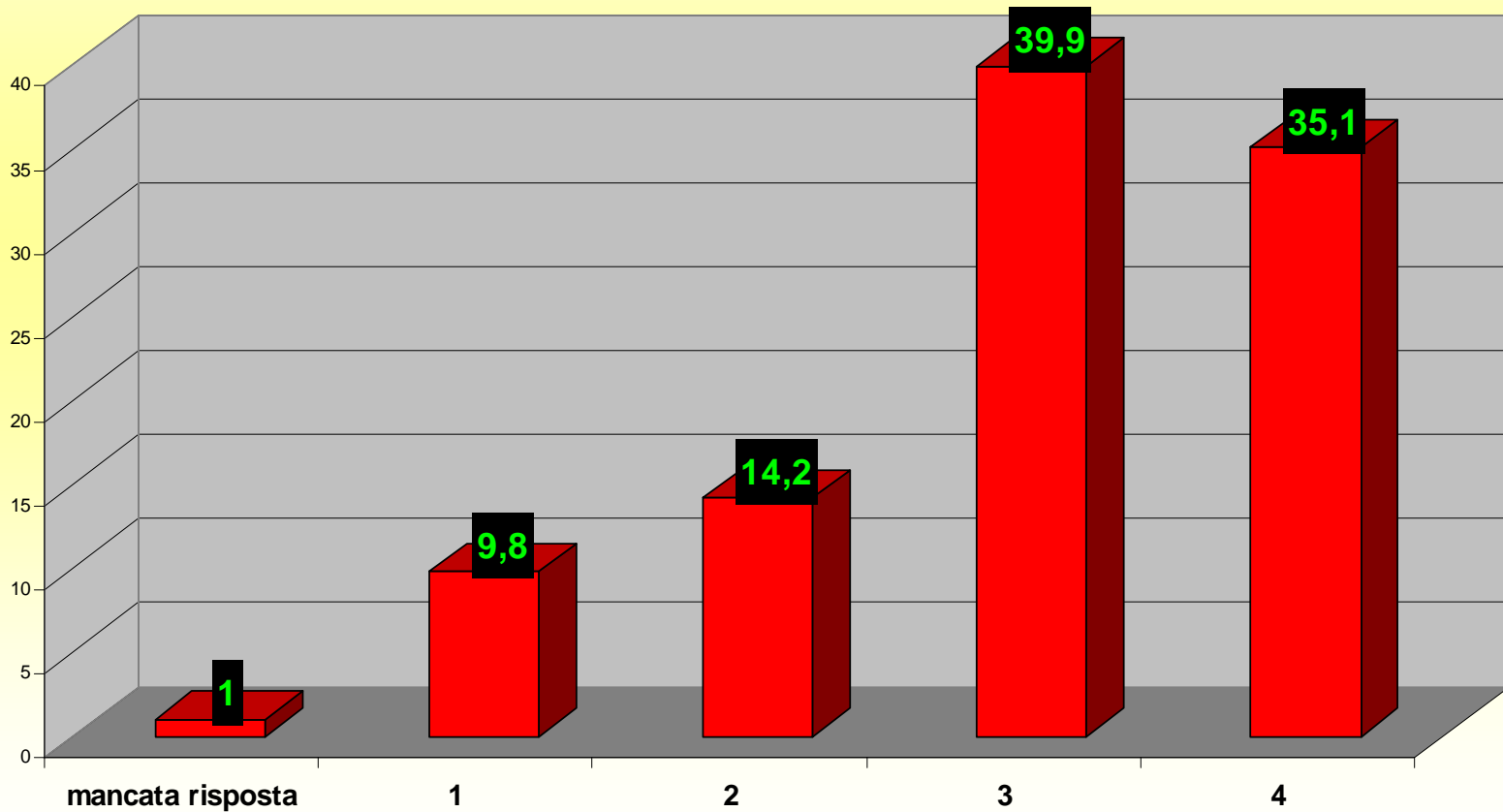


Si sono riconciliati con lo studio (insegnanti)





Mi sono riconciliato con lo studio (studenti)



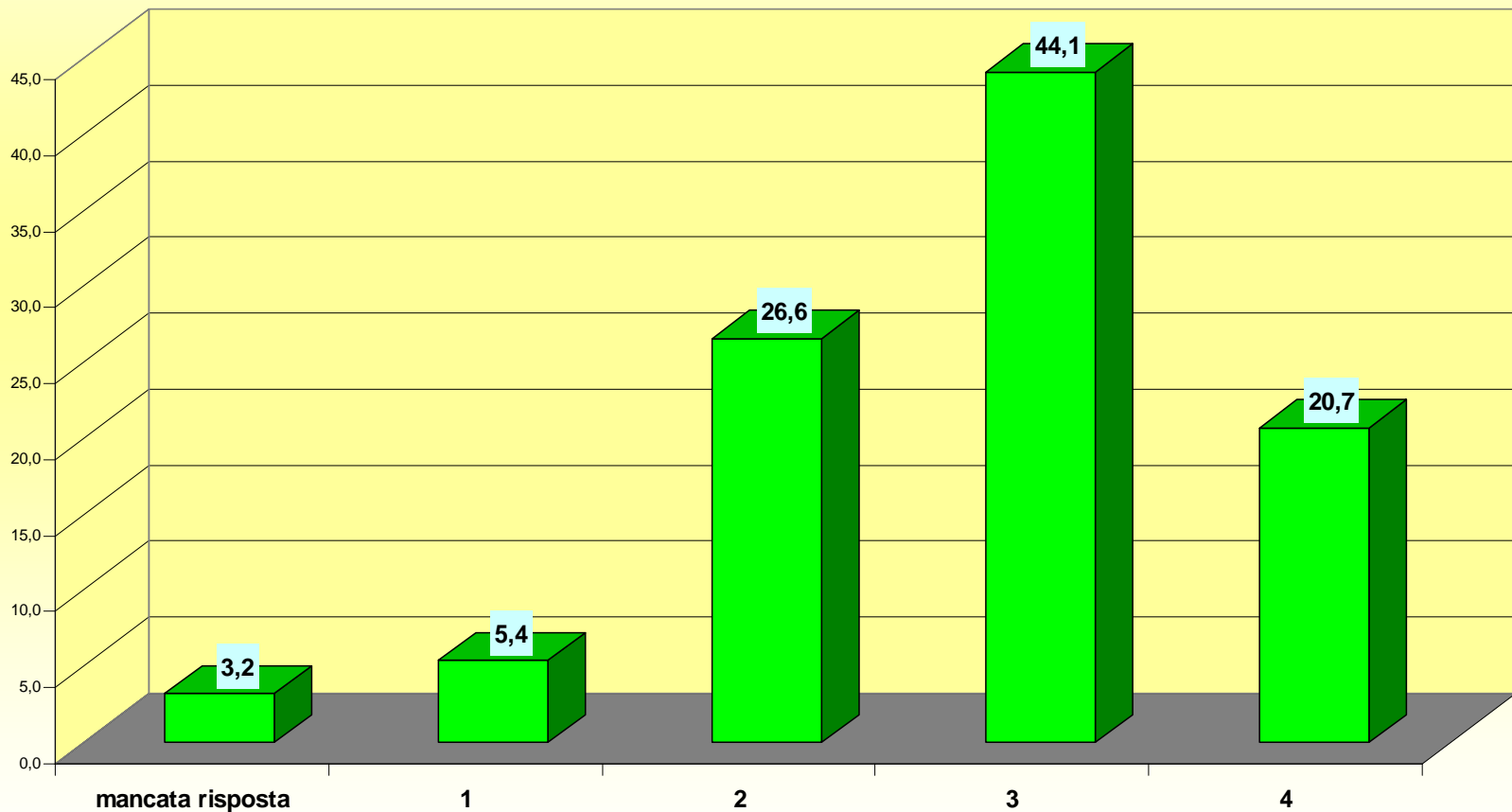


Si sono riconciliati con lo studio

- Il 66% degli insegnanti constata che gli allievi si sono riconciliati con lo studio attraverso questa esperienza.
- Il 75% degli allievi ritiene di essersi riconciliato con lo studio.

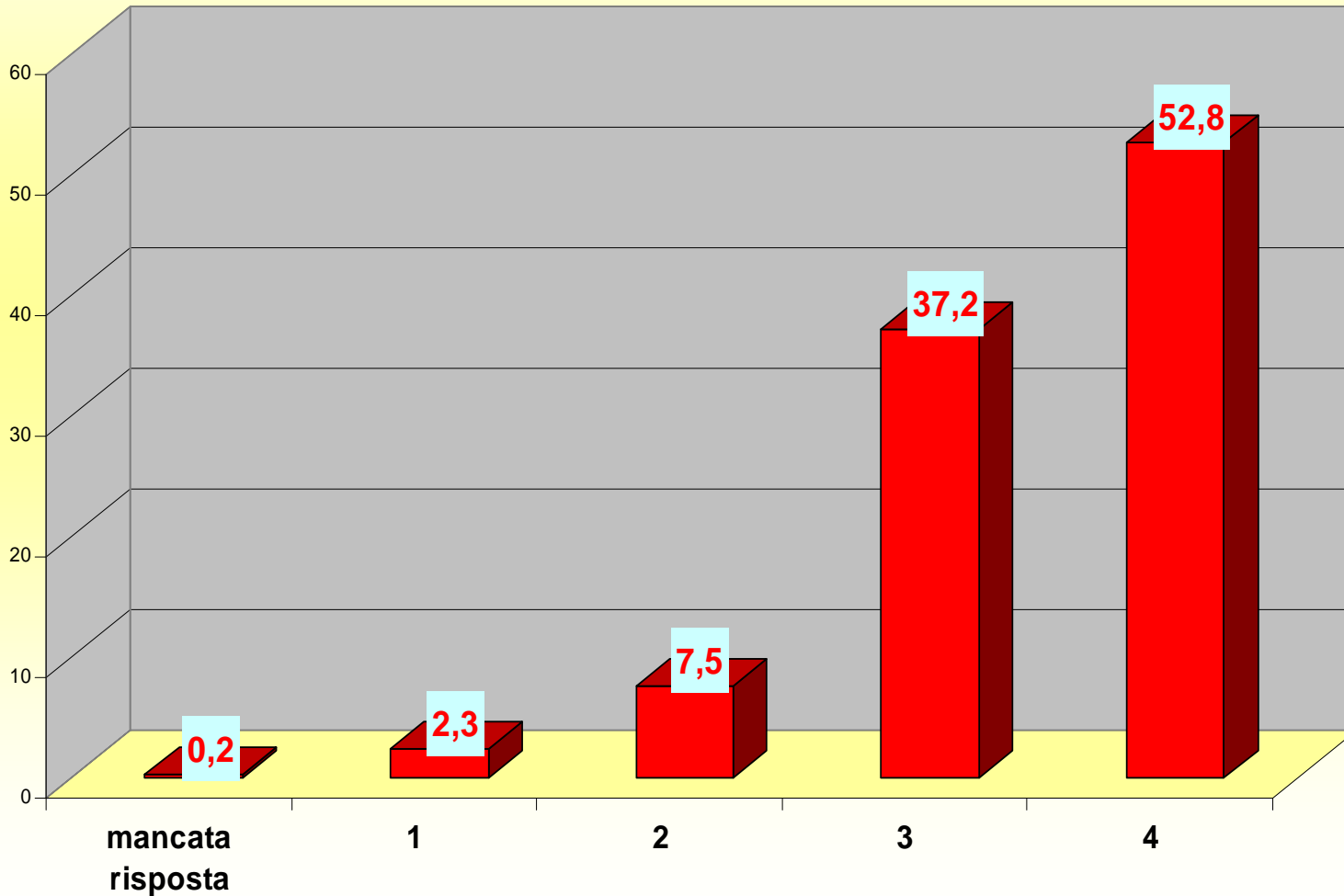


Buon rapporto con i compagni di laboratorio (insegnanti)





Buon rapporto con i compagni di laboratorio (studenti)



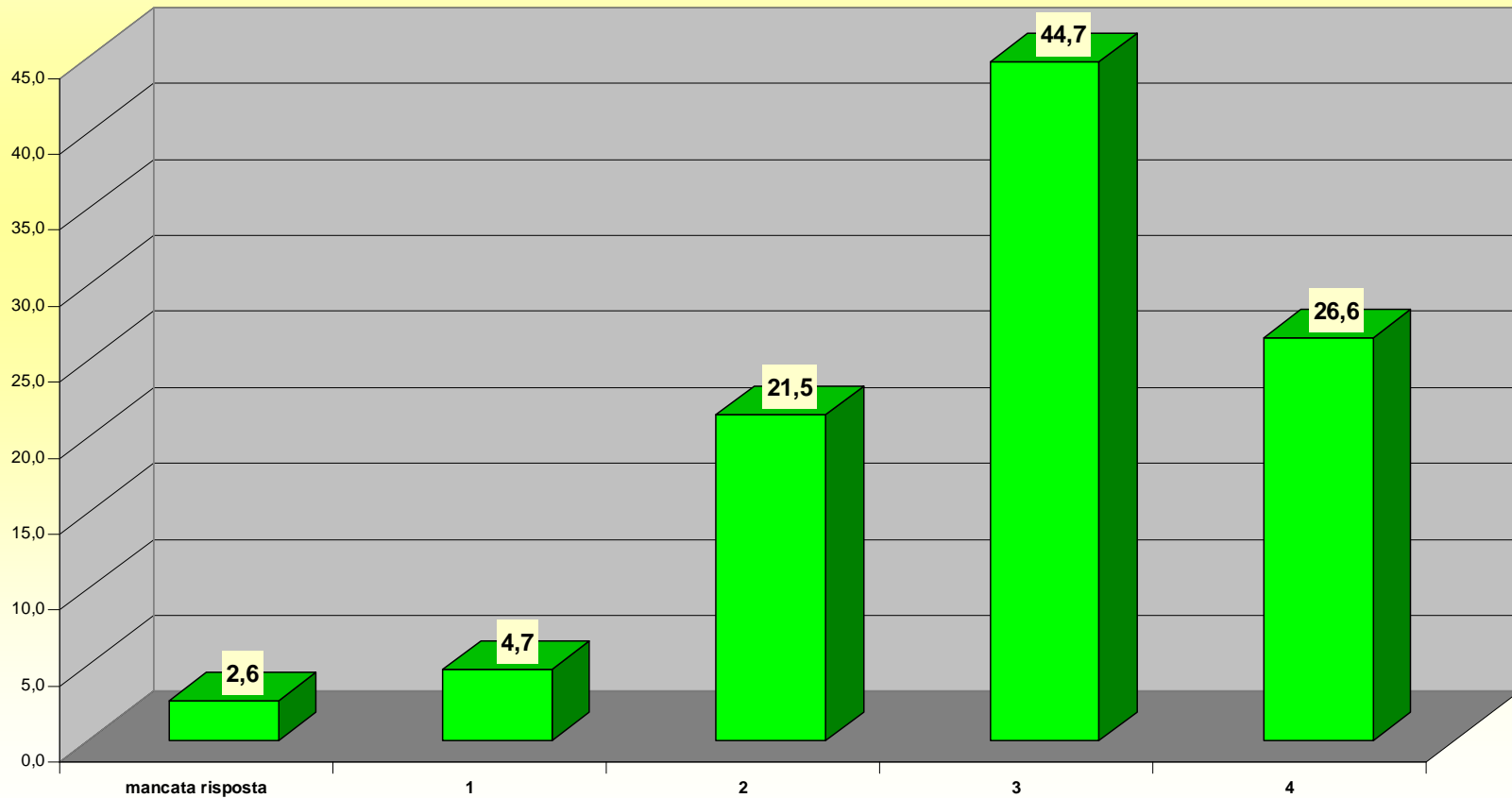


Buon rapporto con i compagni di laboratorio

- Quasi il 65% degli insegnanti dichiara di aver rilevato buone relazioni tra gli allievi che hanno partecipato alle attività del progetto.
- Il 90% degli studenti pensa di aver costruito buoni rapporti con i compagni di laboratorio.



Hanno migliorato il rapporto con gli insegnanti (insegnanti)



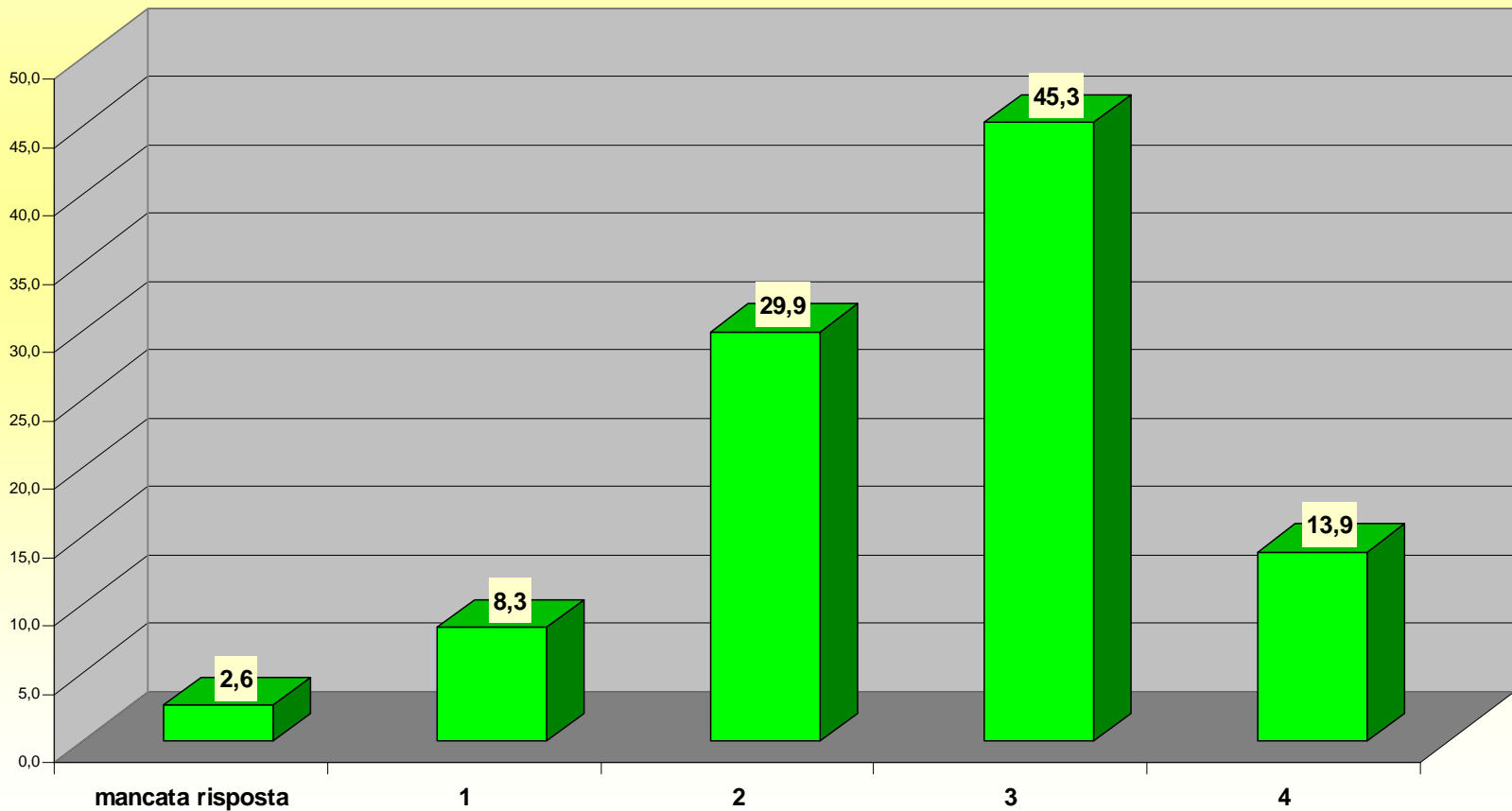


Hanno migliorato il rapporto con gli insegnanti

- Oltre il 70% dei docenti dichiara che è migliorato il rapporto tra gli allievi e gli insegnanti presenti nel progetto.
- L'85% degli studenti pensa di aver migliorato il rapporto con gli insegnanti.

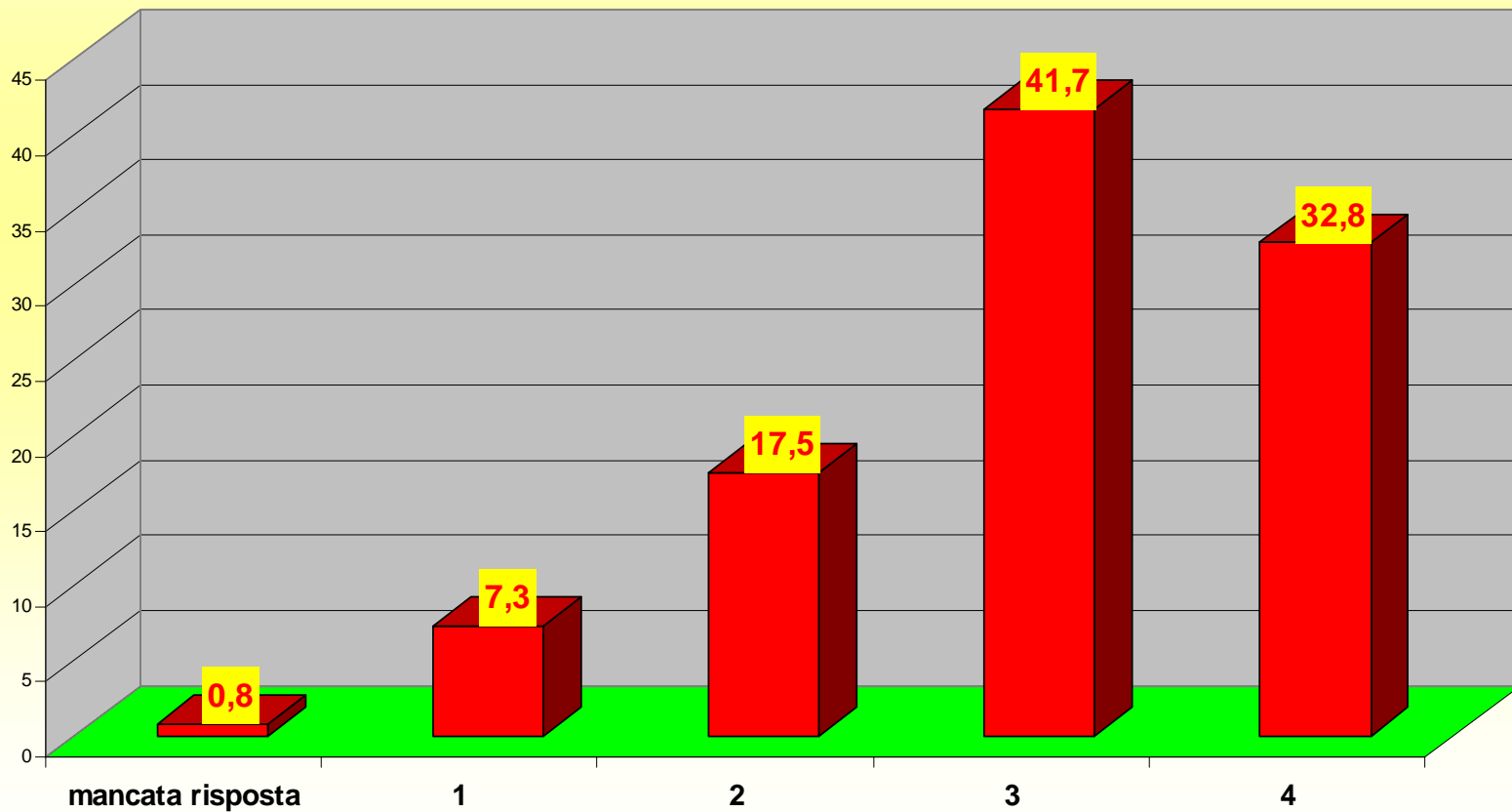


Hanno incrementato le competenze di base (insegnanti)



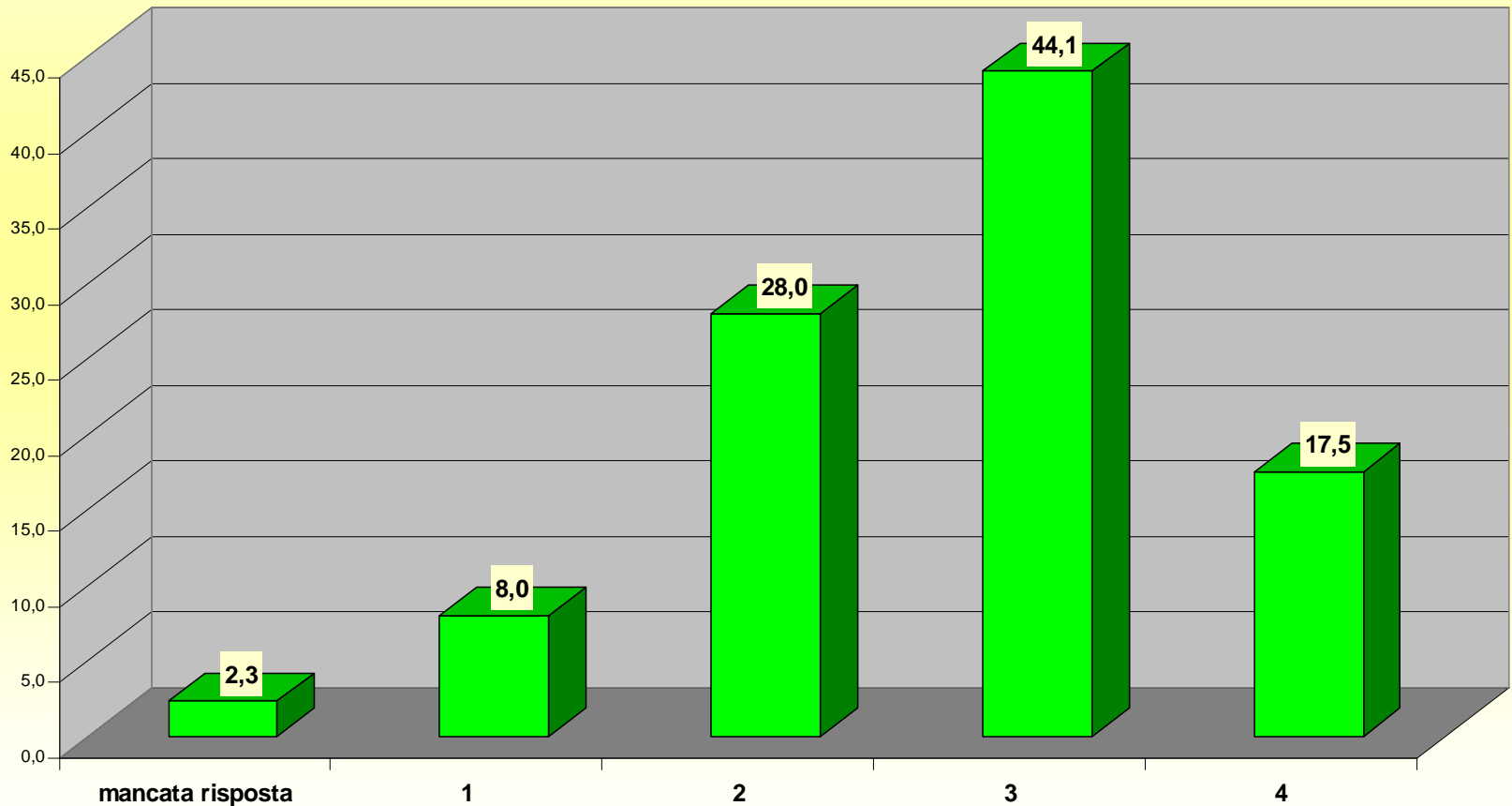


Ho imparato un po' piu' d'italiano e di matematica (studenti)



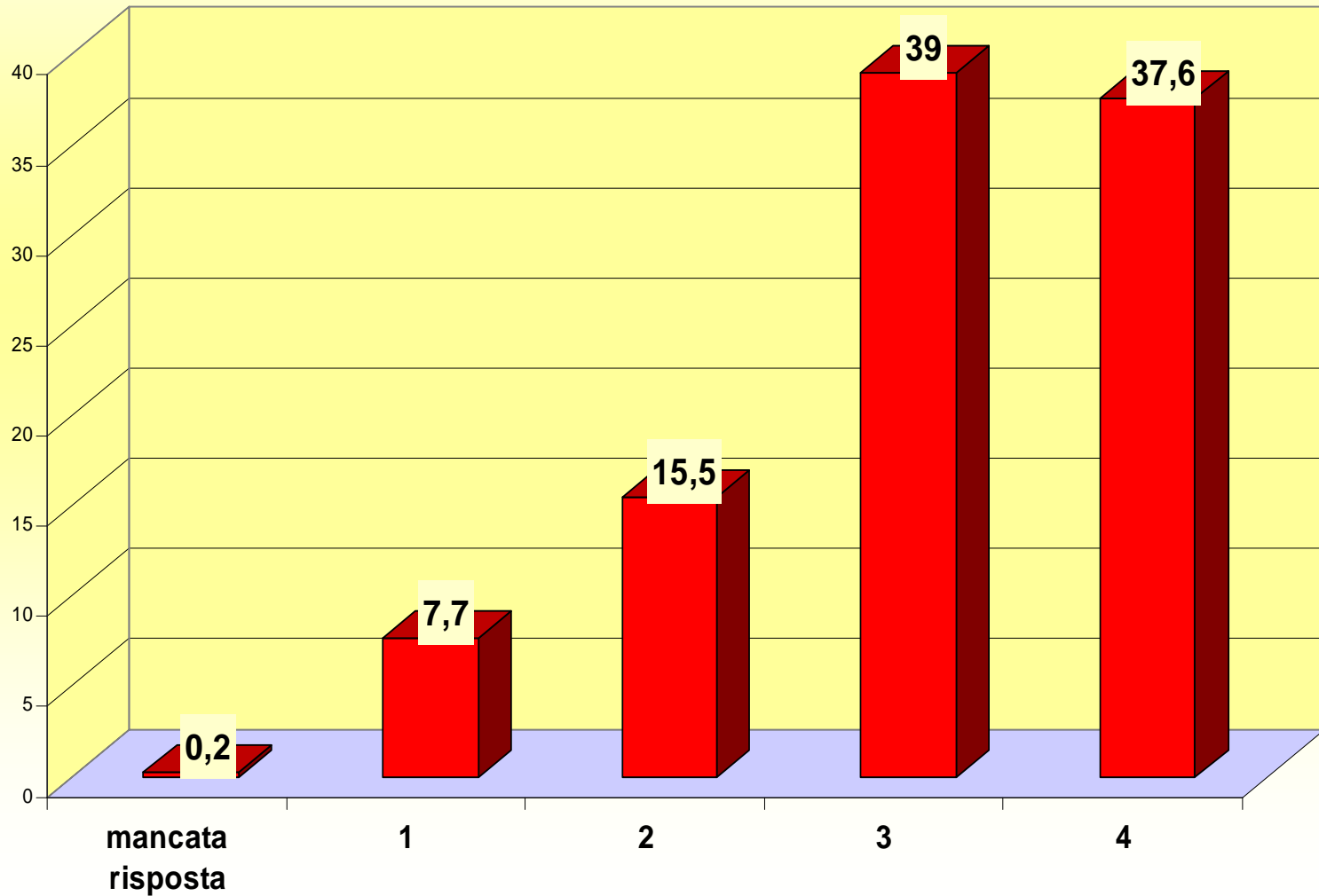


Possono continuare a studiare (insegnanti)





Posso continuare a studiare (studenti)



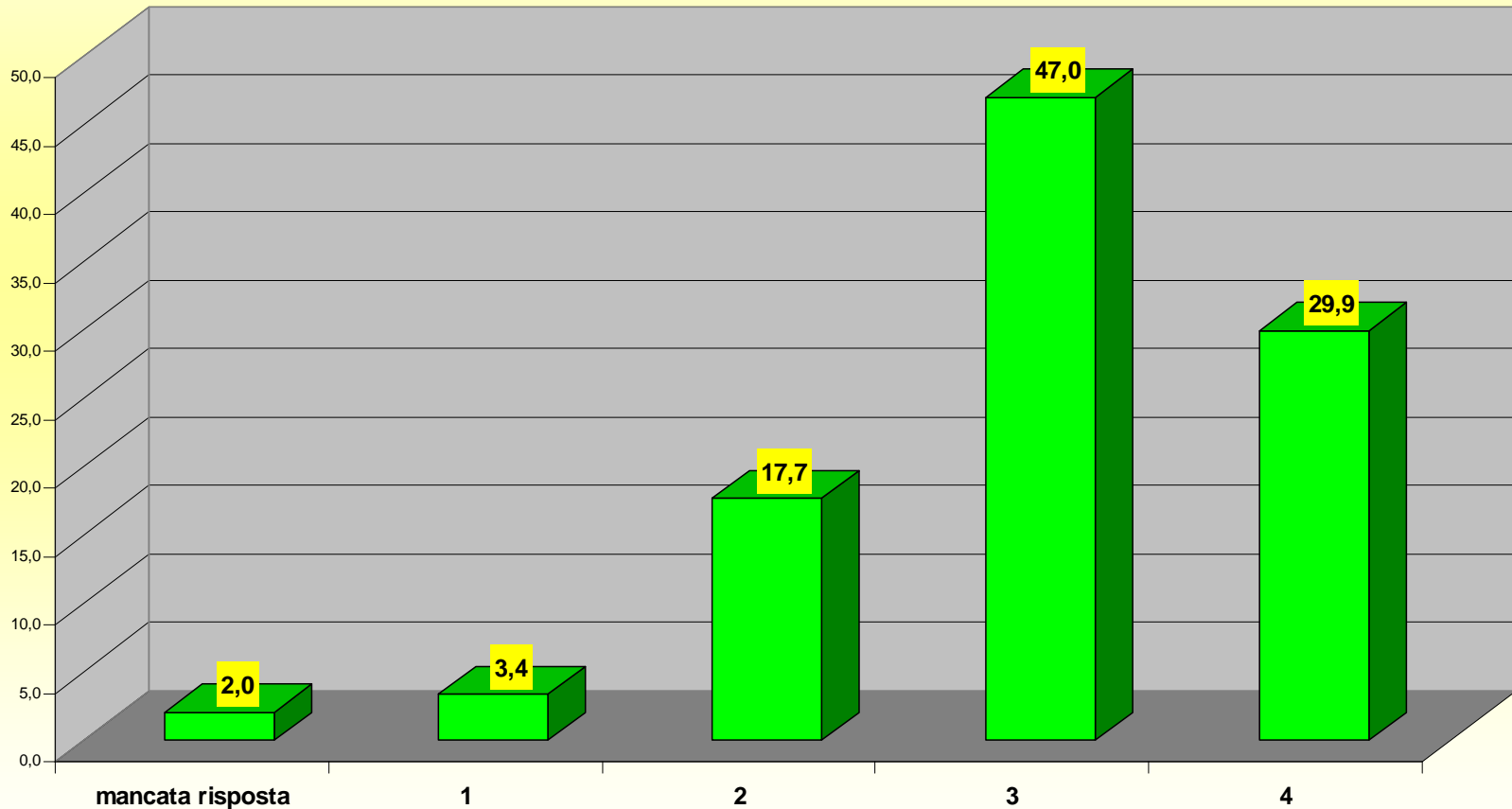


Possono continuare a studiare

- Oltre il 60% dei docenti è convinto che questi allievi possano continuare il proprio percorso di studio.
- Quasi il 77% degli studenti ritiene di poter continuare un percorso di studio.

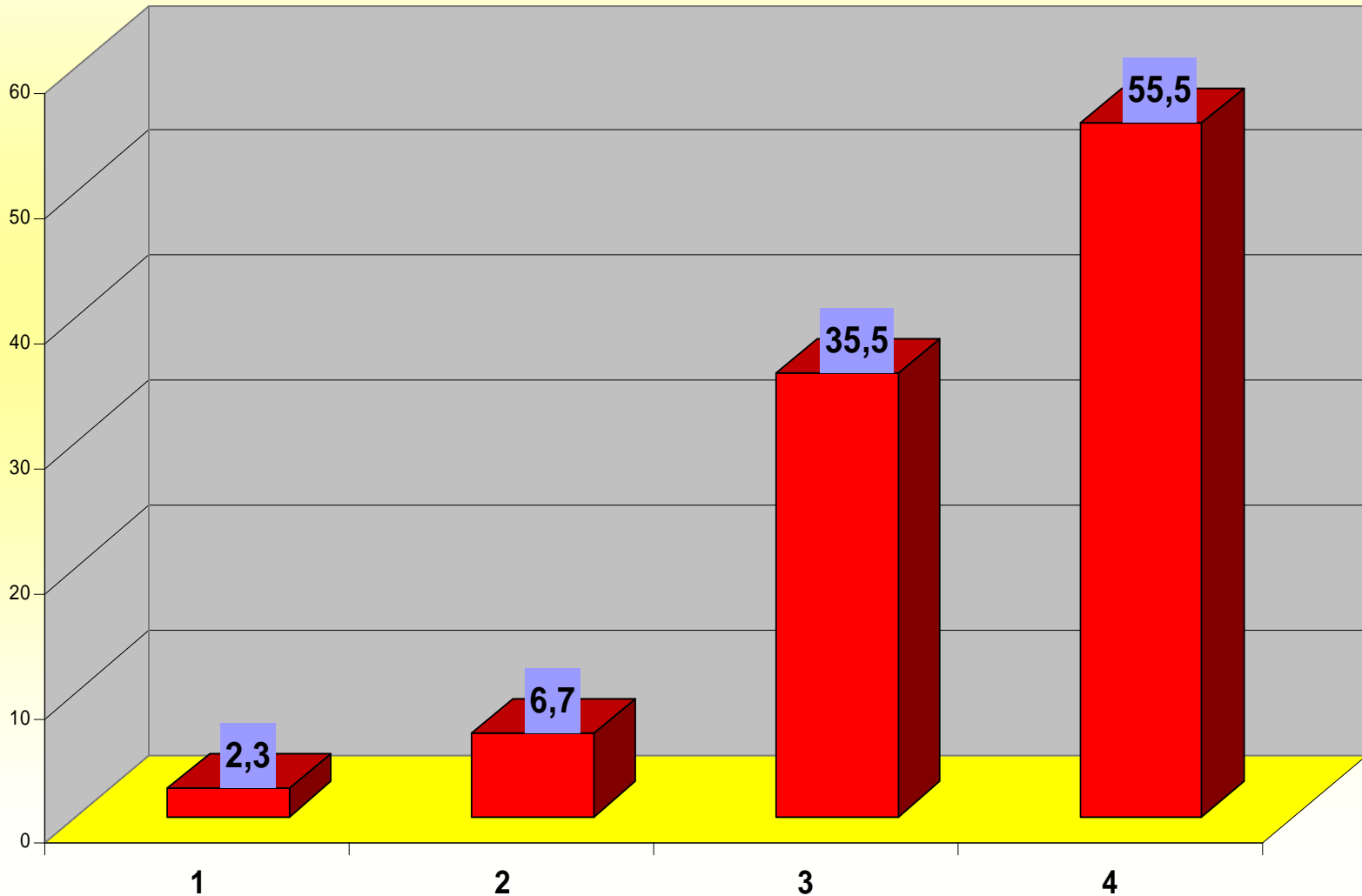


Hanno migliorato l'autostima (insegnanti)





Ho dimostrato le mie capacità (studenti)





Hanno migliorato l'autostima

- Quasi il 77% dei docenti ritiene che questa esperienza abbia permesso agli allievi di migliorare il proprio livello di autostima.
- Oltre il 90% degli studenti è convinto di aver dimostrato le proprie capacità attraverso questa esperienza.



I risultati educativi e didattici secondo gli insegnanti

- I giudizi sono mediamente meno positivi che sulla parte organizzativa, ma nessun item registra una maggioranza di valutazioni negative.
- Il punto più critico sembra essere l'acquisizione di competenze di base.



I risultati educativi e didattici secondo gli insegnanti

- Se si disaggregano i dati, si osserva che i giudizi della FP sono sensibilmente più positivi di quelli della scuola.
- La distanza maggiore si ha per l'acquisizione delle competenze di base (da 78,6% a 48,4%), la riconciliazione con lo studio (da 83,7% a 55,3%), la possibilità di continuare gli studi (da 79,4% a 51,85), il miglioramento di rapporto con i compagni (da 82,5% a 54,8%).



I risultati educativi e didattici secondo gli insegnanti

- Se si distinguono gli insegnanti a seconda della tipologia del progetto (part time o full time) si hanno giudizi sensibilmente diversi.
- Le maggiori differenze si registrano sulle competenze di base (da 78,4% FT a 57,5% PT) e sul miglioramento dell'autostima (da 86,2% FT a 76,2% PT).
- Per i docenti che hanno operato nel FT il giudizio meno positivo è sulla possibilità di continuare a studiare (68,7%).



Una sperimentazione di successo

- Il monitoraggio qualitativo conferma il giudizio positivo che emerge dagli indicatori quantitativi.
- Si è trattato di una sperimentazione di successo che evidenzia due nodi fondamentali per tutta la scuola italiana: l'acquisizione da parte degli allievi delle competenze di cittadinanza e la costruzione di modalità valutative più adeguate.
- Il progetto si inserisce positivamente nel “Sistema Piemonte” che si fonda su molti momenti di integrazione tra percorsi scolastici e percorsi formativi.